



Milesight IPCTools

用戶手冊

V2.0



More in Sight

目 录

1 软件简介.....	2
1.1 MilesightIPCTools 简介.....	2
1.2 特色.....	2
2 软件安装.....	3
2.1 系统环境.....	3
2.2 安装指南.....	3
3 操作设置.....	8
3.1 网络设置.....	8
3.2 批量设置.....	10
3.3 批量升级.....	12
3.4 视频预览.....	13
4 服务.....	15

1 软件简介

1.1 MilesightIPCTools 简介

网络摄像机配置管理软件（以下简称“工具软件”）是脉视网络摄像机的配套产品，用于网络摄像机的批量管理。通过该软件可以自动搜索出局域网内的所有脉视网络摄像机，并且可以批量分配摄像机的 IP 地址，批量修改摄像机的视频参数，批量升级固件等。

1.2 特色

- ◇ 支持单个和批量网络参数设置
- ◇ 支持设备名称批量修改
- ◇ 支持管理用户密码批量修改
- ◇ 支持日期/时间批量设置
- ◇ 支持 HTTP/RSTP 端口批量设置
- ◇ 支持 DDNS 参数批量设置
- ◇ 支持主/次码流视频参数批量设置
- ◇ 支持批量升级
- ◇ 支持批量设备重启、重置
- ◇ 支持图像参数批量设置
- ◇ 支持单个设备亮度、对比度、饱和度、锐度、降噪等级、曝光水平、最大曝光时间、IR-CUT 等参数设置
- ◇ 安装方便、简单易操作

2 软件安装

2.1 系统环境

操作系统: Windows XP/7/Vista/Server 2000/Server 2008

CPU: 1.66GHZ 或更快

内存: 1G MB 或以上

显存: 128MB 或以上

网络协议: TCP/IP

2.2 安装指南

打开网络摄像机配置管理软件的文件夹，运行安装程序，出现安装提示对话框，并根据屏幕的相关提示进行安装。安装完毕，可在桌面或者开始目录找到相应的快捷方式。安装步骤如下：

步骤 1: 选择所要安装的语言环境。

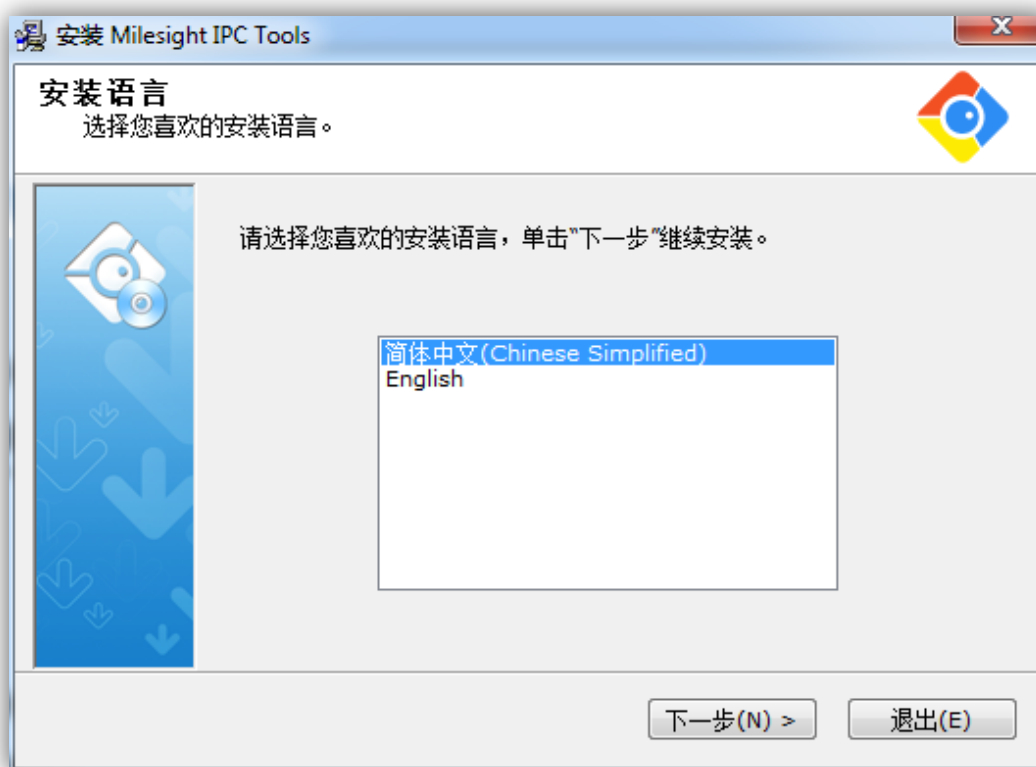


图 2.1

步骤 2: 点击‘下一步’继续。



图 2.2

步骤 3: 选择软件的安装位置。



图 2.3

步骤 4: 点击‘下一步’继续安装。



图 2.4

步骤 5: 如果 WinPcap 4.1.3 已经在该电脑上安装过了，可选择‘取消’按钮直接跳到步骤 9，否则选择‘确定’继续下一步。

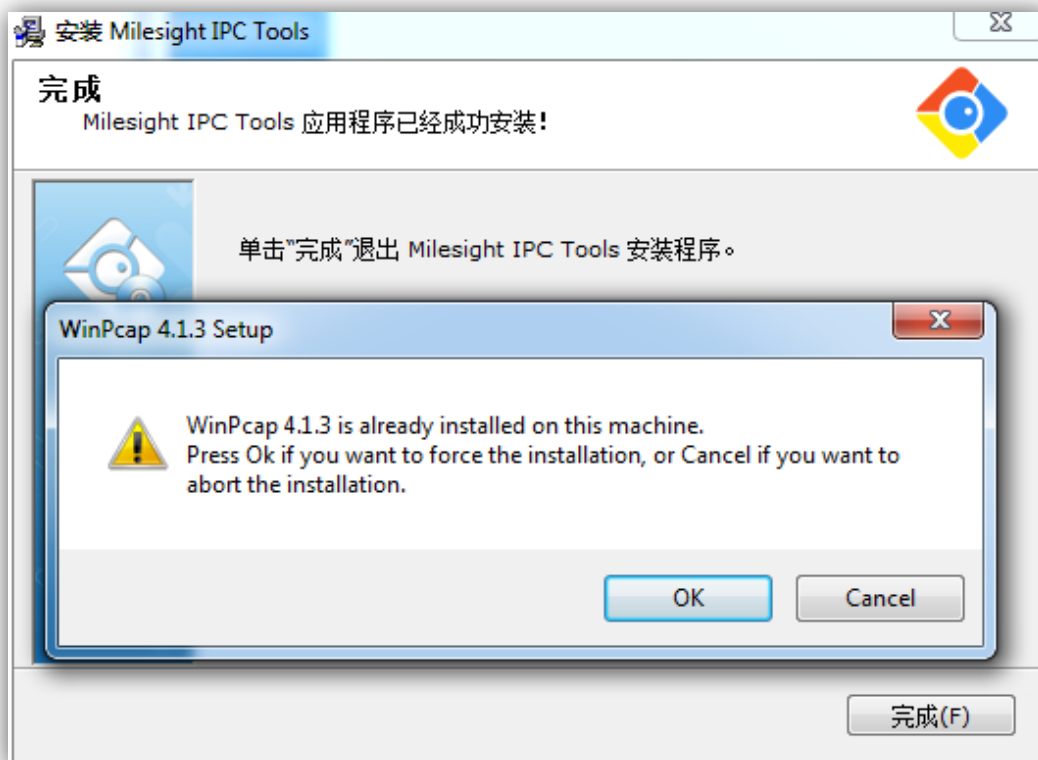


图 2.5

步骤 6: 点击‘下一步’继续安装。



图 2.6

步骤 7: 点击‘我同意’继续安装。

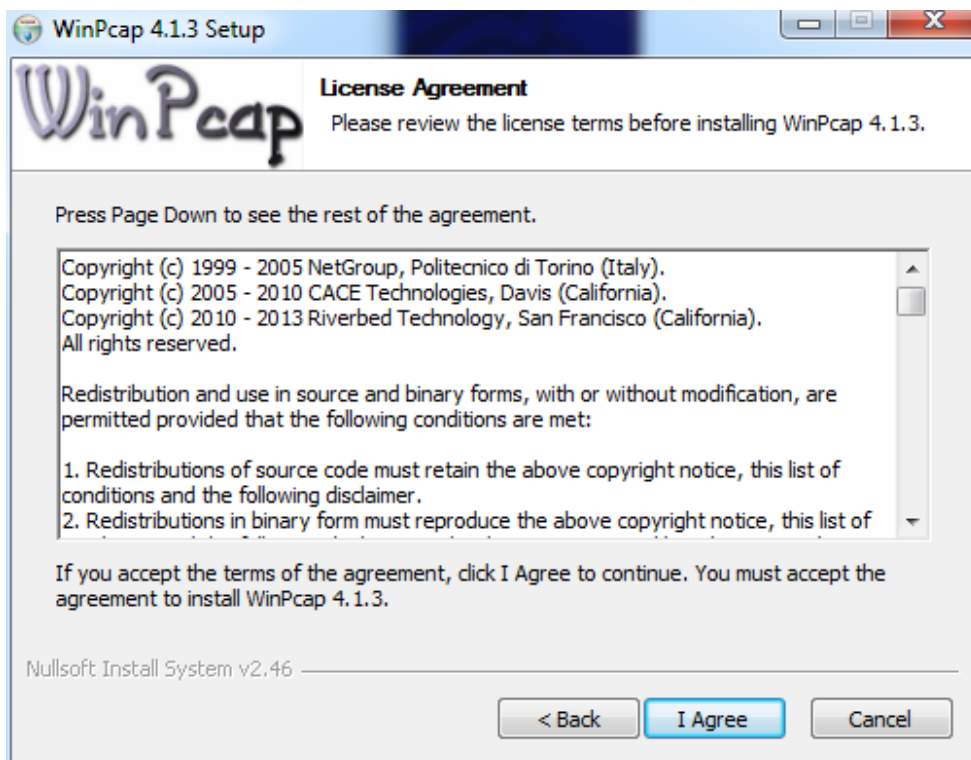


图 2.7

步骤 8: 点击‘完成’按钮完成 WinPcap 4.1.3 安装过程。

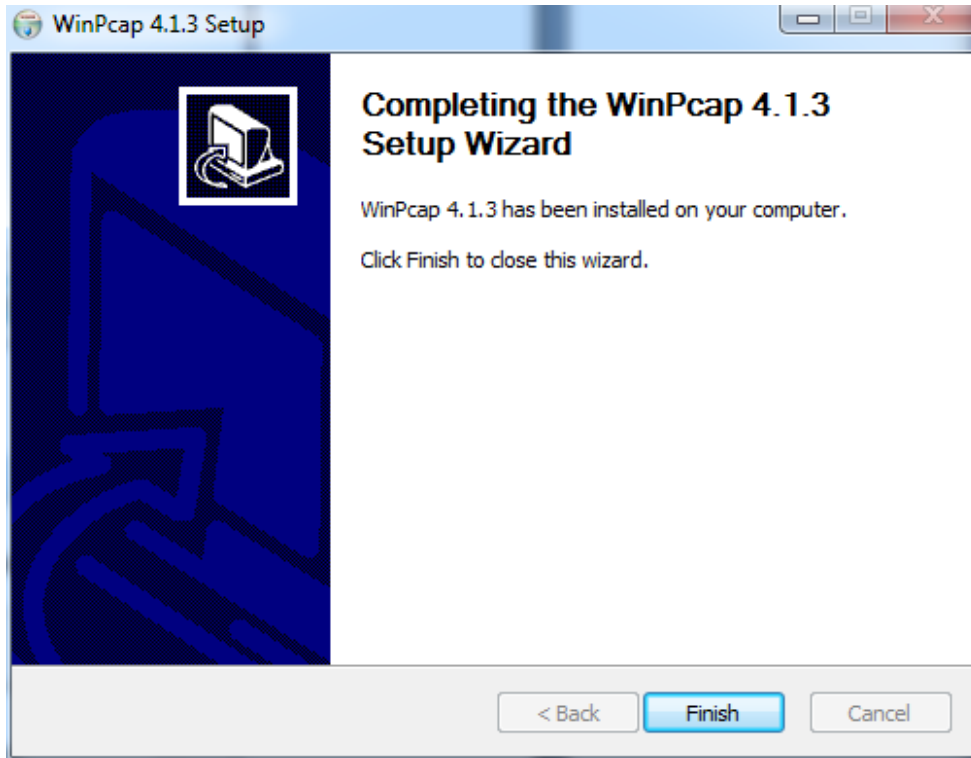


图 2.8

步骤 9: 点击‘完成’按钮完成整个安装过程。

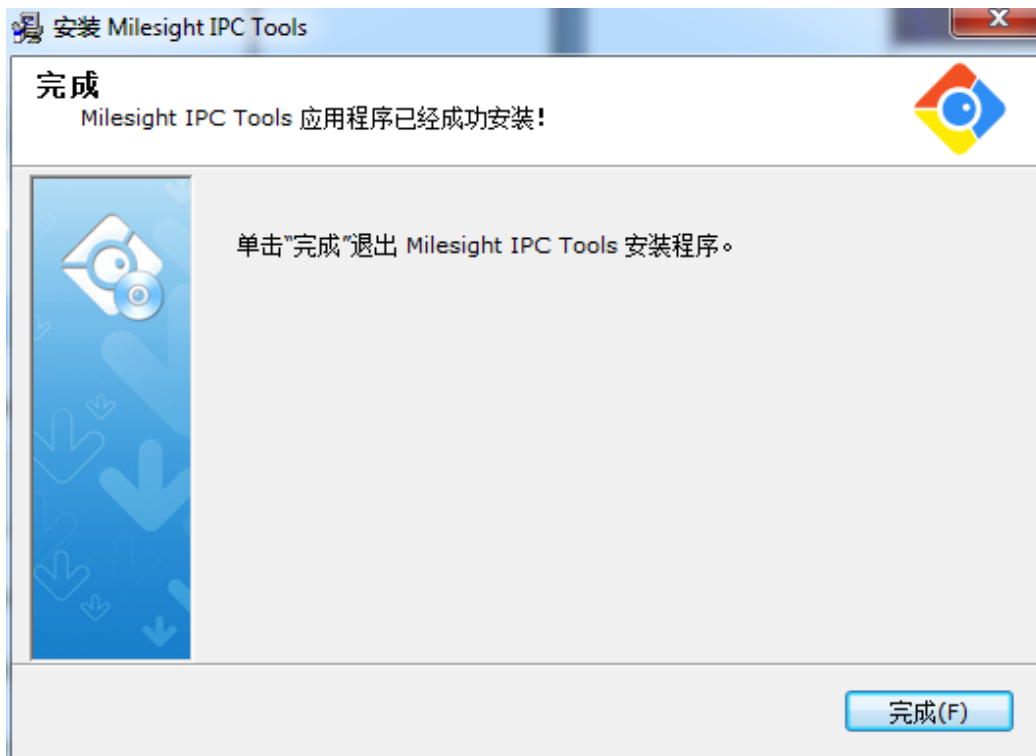


图 2.9

3 操作设置

启动 MilesightIPCTools 直接进入软件配置管理系统。




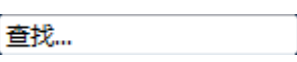



图标	功能
	繁/简模式的切换；繁——显示菜单栏，简——隐藏菜单栏。
	帮助；用于查看版本信息和切换软件语言。
	重新查找同个网络中的所有设备，并刷新设备信息。
	输入设备的信息，如：设备名、IP 地址、网关等，可快速查找到相关设备。
	输入设备对应的密码，才能对设备进行设置和参数更改。
	单击这类按钮（设备名称、物理地址、IP、端口、子网掩码等），可对设备根据此主题进行升序或降序排列。

表 1 常用图标及其功能

操作信息栏会显示出设置步骤的成功与否及相关信息。点击“”可清除信息栏。

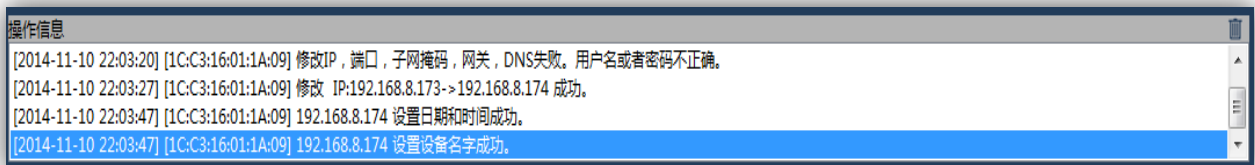


图 3.1

3.1 网络设置

启动 MilesightIPCTools 可直接进入软件配置管理系统网络设置界面。工具软件开始运行时会自动搜索与软件所在 PC 同一个子网内的设备并显示在“设备列表”区域内，其中包括设备名称、设备类型、设备 IP、设备 MAC、端口号、子网掩码、设备软件版本号等基本信息。

(1) 工具软件可以对搜索出的设备基本信息进行修改。在不勾选设备列表中单个设备信息前的单选框的情况下点击设备列表中的某个设备，在设备列表下方显示的所修改设备信息区域对该设备的信息进行修改；可修改参数包括：设备名称、IP 地址、子网掩码、网关、HTTP 端口等信息进行修改，具体如图 3.2 所示：

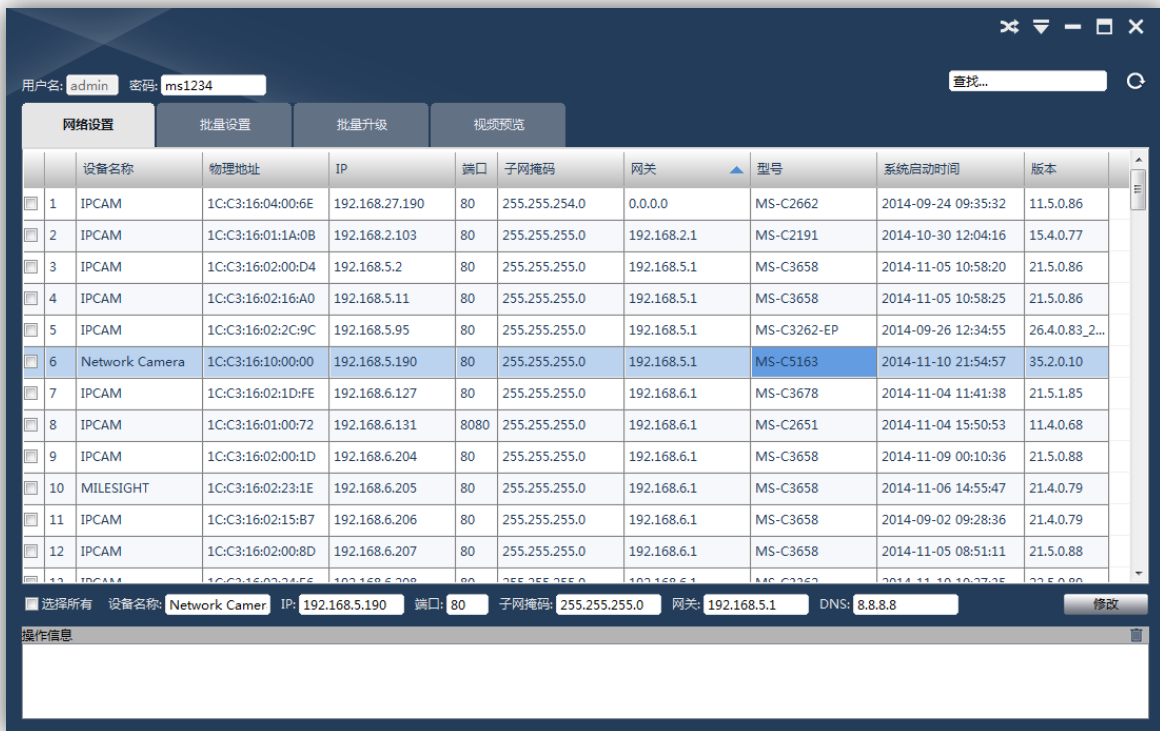


图 3.2

(2) 工具软件还可以对搜索出的设备的基本信息进行批量修改，勾选“选择所有”或者设备列表中单个设备前的单选框，设备列表下方区域将显示批量修改信息，勾选“相同 IP”单选框可以将多个设备设置为同一个 IP 地址，不勾选的情况下可以将设备列表中勾选的设备 IP 逐个设置成从“起始 IP”开始的 IP 地址；同样也可以批量设置设备的子网掩码、网关和端口等信息，具体如图 3.3 所示：

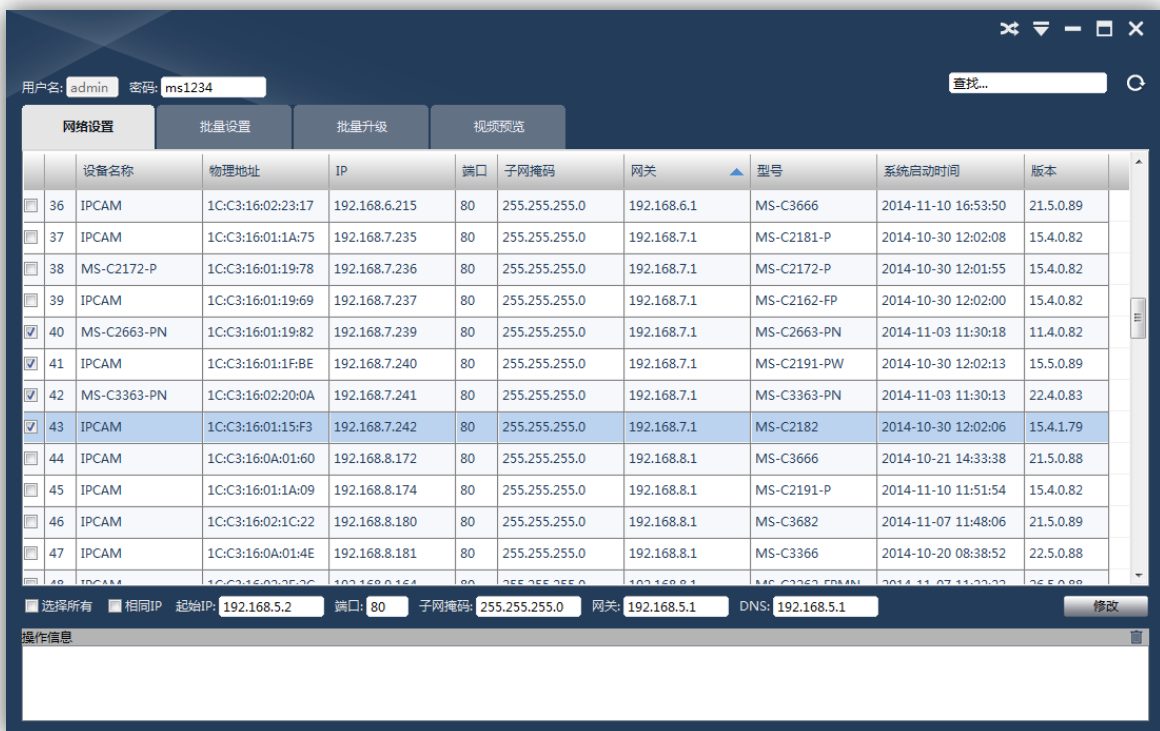


图 3.3

选项框	选择所有	可一次性选中列表中所有的设备
	相同 IP	勾选多个设备时，可把选中的所有设备修改为相同的 IP 地址
	起始 IP	勾选多个设备时，可设置多个设备 IP 地址按顺序修改
	HTTP 端口	可对选中设备 HTTP 端口进行修改
	设备名称	可对单个设备名称进行修改
	IP 地址	可对选中设备 IP 地址进行修改
	子网掩码	可对选中设备子网掩码进行修改
	网关	可对选中设备网关进行修改
	DNS	可对选中设备 DNS 服务器进行修改
	修改	点击“修改”按钮，修改设备网络相关参数
默认用户	用户名	设备网页登陆登录名称
	密码	设备网页登陆登录密码

表 2

3.2 批量设置

批量修改主要用于对单个和多个设备进行参数配置。可配置参数包括系统参数、网络参数和视频参数。点击左边框设备列表中的某个设备，然后选择右面的配置选项可获取对应选项的参数信息，对参数进行修改后点击“保存参数”保存即完成参数设置。

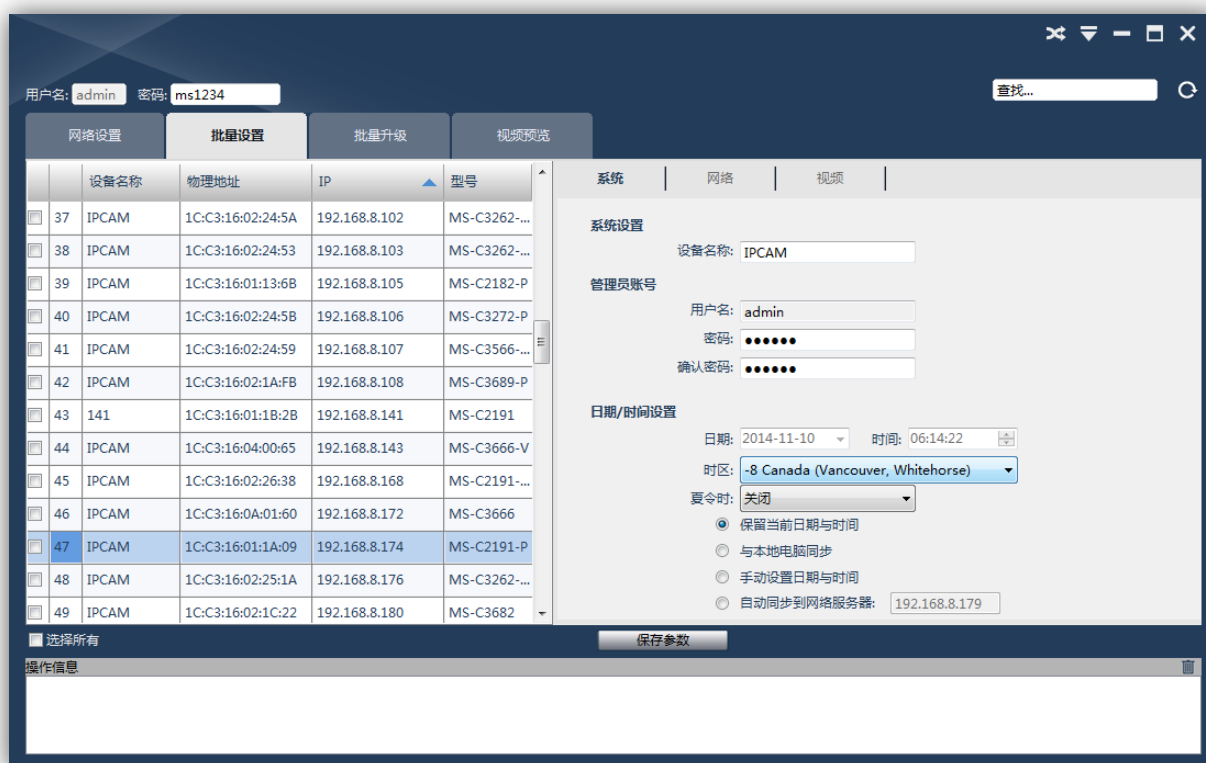


图 3.4

系统

当点击“系统”时，将出现以下相关界面，具体设置请参照以下操作：

图 3.5

设备名称：设备名称输入合法字段，再在左选项框内勾选设备，点击“保存参数”

密码：输入 4-15 位数字和字母字符，点击“保存参数”

确认密码：再一次输入密码确认密码的正确性。

日期/时间设置：

1. 保留当前日期与时间：维持现在设置不变
2. 与本地电脑同步：让设备时间与计算机时间相同
3. 手动设置日期与时间：可自行设置时间
4. 自动同步到网络服务器：通过时间服务器自行更新时间

网络

当点击“网络”时，将出现以下相关界面，具体设置请参照以下操作：

图 3.6


	<p>端口映射：输入合法的 HTTP/ RTSP 端口号</p> <p>DDNS 参数设置：勾选启用，选择一个提供商，输入合法的用户名、密码、服务器名称和哈希认证，点击“保存参数”</p>
视频/图像	<p>当点击“视频”时，将出现以下相关界面，具体设置请参照以下操作：</p> <div data-bbox="539 421 1342 987" style="text-align: center;">  </div> <p style="text-align: center;">图 3.7</p> <p>在此可对主次码流的相关参数进行设置，包括：编码格式、分辨率、帧率、比特率、比特率控制、I 帧间隔</p>

表 3

3.3 批量升级

批量升级主要用于实现多个网络摄像机同时升级：

1. 选择所需要升级设备型号。（勾选“选择所有”，从下拉框选择所需要升级的设备型号）
2. 选择设备列表中需要升级的设备，然后点击“浏览文件”选择一个合法升级文件所在的目录，点击“升级”按钮开始升级。

3. 进度条将显示整体升级进度，相应单个设备的升级状态显示在设备信息框中。

注意：选择升级多个设备时，设备型号必须一致。



图 3.8

点击重启键，设备将关闭后重新启动。点击重置键，设备将重置所有参数。

3.4 视频预览

视频预览主要用于管理配置单个网络摄像机视频图像的预览及相关参数。如图 3.9 所示。



图 3.9

在列表中选择你所需要预览的设备，然后点击“播放”可在界面看到你所点击的网络摄像机的实时预览画面，且可对你所预览的设备进行明亮度、对比度、饱和度、曝光水平、最大曝光时间、IR-CUT 模式转换等设置。设置成功后可在操作信息栏看到修改成功的信息，并且在设备的预览界面可查看到相应变化。预览界面双击可全屏。

图像	明亮度	等级越高，视频画面亮度越高。
	对比度	等级越高，视频画面中亮暗部分差别越明显。
	饱和度	等级越高，视频画面色彩越鲜明
	锐度	等级越高，视频画面物体边缘轮廓线越清晰
	降噪等级	等级越高，视频画面噪点越少
曝光水平		曝光水平可以调节从 1 到 10
最大曝光时间		曝光时间调整范围 1/5-1/100000
IR-CUT 模式		可以选择 白天/黑夜/自动 模式，自动模式下 IR-CUT 会自动开启或关闭
电源频率		50Hz/60Hz 两种扫描频率
室内外模式		根据需要进行室内/室外模式
本地模拟视频		NTSC/PAL 两种模式

表 4

4 服务

厦门脉视网络技术有限公司为客户提供及时全方位的技术支持服务。终端用户可以与当地代理商或服务提供商联系以获得产品技术支持，代理商或服务提供商可以与脉视网络公司直接联系获得产品技术支持。

技术支持邮箱：support@milesight.com

网址：<http://www.milesight.cn>

地址：厦门市软件园二期望海路 23 号 202 厦门脉视网络技术有限公司

邮编：361006

客服电话：0592-5922772

客服传真：0592-5922775

网上问题提交系统：<http://www.milesight.cn/service/feedback.asp>

Milesight
More in Sight